

# III Regaty Gryfa o Puchar Marszałka Województwa Zachodniopomorskiego

Świnoujście  
1 – 4 lipca 2021

## INSTRUKCJA ŻEGLUGI

### 1. PRZEPISY

- 1.1. Regaty będą rozgrywane zgodnie z "przepisami", jakie określono w Przepisach Regatowych Żeglarsstwa World Sailing 2021-2024.
- 1.2. Będą stosowane dodatkowo Przepisy Systemu Wyrównawczego ORC 2021, Przepisy Formuły KWR 2021, Przepisy World Sailing Offshore Regulations – kategoria 4
- 1.3. Obowiązywać będą przepisy władzy krajowej dotyczące sytuacji epidemicznej oraz Zalecenie Polskiego Związku Żeglarskiego w Sprawie Organizacji Zawodów Sportowych w Czasie Pandemii COVID-19

### 2. PRZEPISY BEZPIECZEŃSTWA

- 2.1. Komisja regatowa może protestować jachty za złamanie poniższych przepisów bezpieczeństwa:
  - 2.1.1. Jacht, który nie opuszcza portu musi jak najszybciej powiadomić o tym komisję regatową.
  - 2.1.2. Każdego dnia przybywając na akwen regatowy, każdy jacht musi przepłynąć prawym halssem za rufą statku komisji regatowej.
  - 2.1.3. Jacht, który wycofa się z wyścigu musi powiadomić o tym komisję regatową przed opuszczeniem akwenu lub, gdy jest to niemożliwe, zaraz po powrocie na brzeg.

### 3. KOMUNIKATY DLA ZAWODNIKÓW

Komunikaty dla zawodników będą umieszczane na oficjalnej tablicy ogłoszeń znajdującej się w na przystani Basenie Północnym w Świnoujściu oraz w formie elektronicznej na stronie regat: <https://www.zozz.org/events/regaty-gryfa-o-puchar-marszalka-wojewodztwa-zachodniopomorskiego-2>  
W komunikacji na akwenu regat będzie wykorzystywany kanał 77 VHF. Dla chętnych zawodników będzie także prowadzona komunikacja za pośrednictwem aplikacji WhatsApp.

### 4. ZMIANY W INSTRUKCJI ŻEGLUGI

Wszelkie zmiany w instrukcji żeglugi będą wywieszone przed godziną 09:00 w dniu, w którym zaczynają obowiązywać, z wyjątkiem, gdy zmiana taka dotyczy planu czasowego rozgrywania wyścigów, wówczas musi ona być wywieszona do godziny 20:00 w dniu poprzedzającym dzień, w którym zmiana zacznie obowiązywać.

### 5. SYGNAŁY PODAWANE NA BRZEGU

- 5.1. Sygnały podawane na brzegu będą wywieszane na statku komisji regatowej.
- 5.2. Gdy flaga AP jest podnoszona na brzegu, czas '1 minuty' zostaje zastąpiony przez „nie wcześniej niż 60 minut”. Flaga AP nad H wystawiona na brzegu oznacza: „Jachtom nie wolno opuszczać portu. Czekaj na podanie dalszych instrukcji”. Zmienia to „Sygnały obowiązujące w wyścigu”- „Sygnały odroczenia”- „AP” i „AP nad H”.

### 6. KLASY JACHTÓW

- 6.1. Regaty dla jachtów ze Świadectwami ORC International oraz ORC Club zostaną przeprowadzone w jednej grupie.
- 6.2. Regaty dla jachtów ze Świadectwami KWR zostaną przeprowadzone w dwóch grupach:
  - KWR1 – przelicznik KWR $\geq$ 1,23
  - KWR2 – przelicznik KWR $<$ 1,23W przypadku zgłoszenia się do regat mniej niż 3 jachtów w danej grupie prowadzona będzie klasyfikacja generalna połączonych grup KWR z oznaczeniem grup KWR1 i KWR2 na potrzeby klasyfikacji końcowej.
- 6.3. Regaty dla jachtów turystycznych zostaną przeprowadzone w dwóch grupach:
  - 6.3.1. Grupa A – jachty o długości do 8,5 metra
  - 6.3.2. Grupa B – jachty o długości powyżej 8,5 metra

## 7. PLAN CZASOWY WYŚCIGÓW

- 7.1. Dla jachtów z certyfikatami ORC planuje się rozegranie nie więcej niż ośmiu wyścigów krótkich (windward/leeward).
- 7.2. Dla jachtów z certyfikatami KWR planuje się rozegranie nie więcej niż sześciu wyścigów krótkich (windward/leeward).
- 7.3. Dla jachtów w grupach turystycznych planuje się rozegranie nie więcej niż dwóch wyścigów długich (offshore)
- 7.4. Planuje się rozegranie następującej ilości wyścigów w dniach:
  - 02.07 – 4 wyścigi dla ORC, 3 wyścigi dla KWR, 1 wyścig dla grup turystycznych,
  - 03.07 – 4 wyścigi dla ORC, 3 wyścigi dla KWR, 1 wyścig dla grup turystycznych,
  - 04.07 – dzień rezerwowy (wyścigi krótkie windward/leeward dla klas ORC i KWR)
- 7.5. Planowy czas sygnału ostrzeżenia do pierwszego wyścigu w dniu :
  - 03.07. o godz. 10.55
  - 04.07 o godz. 09.55
  - 05.07 o godz. 09.55
- 7.6. Każdy z wyścigów krótkich windward/leeward będzie trwał około 50 minut.
- 7.7. W ostatnim dniu regat żaden sygnał ostrzeżenia nie zostanie podany po godz. 13.00. W pozostałych dniach sygnał ostrzeżenia nie będzie podawany po godz. 17:00.

## 8. FLAGI KLAS

Sygnałem ostrzeżenia będzie flaga „Q” MKS dla klasy ORC, flaga „K” dla klasy KWR oraz flaga „O” MKS dla jachtów grup turystycznych.

## 9. TRASA

- 9.1. Trasy wyścigów offshore zostaną podane komunikatem w dniu rozegrania wyścigu.
- 9.2. Kierunek okrążania boi rozprowadzającej w wyścigach offshore będzie sygnalizowany na statku komisji regatowej flagą koloru zielonego (PB) lub czerwonego (LB)
- 9.3. Pozycje pław dla wyścigów offshore:

pława KIK-N:	54°05,447' N	14°33,662' E
pława RAF-N:	53°58,322' N	14°30,323' E
pława KO-2:	54°05,389' N	14°15,004' E
pława KO-5:	53°57,363' N	14°17,428' E
pława DZI:	54°03,343' N	14°41,064' E
pława ODAS:	54°04,532' N	14°09,495' E
- 9.4. Trasa wyścigów krótkich windward/leeward pokazana jest w załączniku nr1

## 10. ZNAKI

- 10.1. Znakami górnymi (nawietrznymi) trasy wyścigów krótkich windward/leeward oraz boją rozprowadzającą w wyścigach offshore będą boje pneumatyczne koloru Żółtego.
- 10.2. W wyścigach krótkich windward/leeward znakami dolnymi (zawietrznymi) trasy będą boja pneumatyczna koloru czerwonego (startowa) i statek KS.
- 10.3. Znakami startu oraz mety będą boje pneumatyczna koloru czerwonego.

## 11. START

- 11.1. Starty do wyścigów odbywać się będą zgodnie z przepisem 26.
- 11.2. Linia startu przebiegać będzie pomiędzy boją pneumatyczną koloru czerwonego po lewej stronie linii startu a masztem z flaga pomarańczową na statku KS.
- 11.3. Aby zawiadomić jachty, że wyścig lub seria wyścigów wkrótce się rozpocznie, co najmniej pięć minut przed podaniem sygnału ostrzeżenia zostanie wystawiona flaga pomarańczowa wraz z pojedynczym sygnałem dźwiękowym
- 11.4. Jacht startujący później niż 4 minuty po sygnale startu będzie traktowany jako DNS

## 12. META

Linia mety będzie pomiędzy statkiem KS z niebieską flagą i boją pneumatyczną koloru czerwonego po prawej stronie statku KS (patrzac pod wiatr)

## 13. SYSTEM KAR

Przepisy 44.1 i 44.2 są zmienione w taki sposób, że przyjęcie kary polega na wykonaniu tylko jednego obrotu, włączając zwrot na wiatr i zwrot z wiatrem.

#### 14. LIMITY CZASU

- 14.1. Dotyczy wyścigów krótkich windward/leeward: Jachty, które nie ukończą wyścigu w limicie czasu po tym jak pierwszy jacht danej klasy przebył i ukończył wyścig będą punktowane jako DNF. Limit zostanie określony komunikatem po zamknięciu listy startowej. Niniejszy punkt zmienia PRŻ 35, A4 i A5.
- 14.2. Dotyczy wyścigów długich offshore: Jachty, które nie ukończą w ciągu 120 minut po tym jak pierwszy jacht danej klasy przebył i ukończył wyścig będą punktowane jako DNF. Niniejszy punkt zmienia PRŻ 35, A4 i A5.

#### 15. PROTESTY I PROŚBY O ZADOŚĆCZYNIENIE

- 15.1. Jachty zamierzające protestować zobowiązane są do poinformowania o swym zamiarze protestowania Komisję Sędziowską na statku linii mety. Należy to uczynić natychmiast po ukończeniu wyścigu.
- 15.2. Formularze protestowe są dostępne w biurze regat. Protesty muszą być składane w biurze przed upływem czasu protestowego na obowiązującym druku.
- 15.3. Czas składania protestów wynosi 60 minut po tym, jak ostatni jacht ukończył ostatni wyścig dnia. W ciągu 20 minut po zakończeniu czasu na składanie protestów zostaną wywieszane zestawienia protestów informujące zawodników o protestach, w których występują jako strona w proteście lub są zgłoszeni jako świadkowie.
- 15.4. W ostatnim dniu regat prośba o wznowienie rozpatrywania musi być dostarczona:
- (a) przed upłynięciem czasu protestowego, jeżeli strona prosząca o wznowienie była poinformowana o decyzji w dniu poprzednim;
  - (b) nie później niż 20 minut po tym jak strona prosząca o wznowienie była poinformowana o decyzji w danym dniu. Niniejszy punkt. zmienia przepis 66.

#### 16. PUNKTACJA

- 16.1. Stosowany będzie system opisany w Dodatku A.
- 16.2. Aby regaty były uznane za ważne musi być rozegrany minimum jeden wyścig.
- 16.3. W klasie ORC do obliczenia wyników stosowana będzie metoda PCS, formuła pomiarowa KWR dla klasy KWR.
- 16.4. W grupach jachtów turystycznych wyniki będą ustalane według czasu rzeczywistego przebycia trasy.
- 16.5. W klasach ORC i KWR jeden najgorszy rezultat wyścigów krótkich windward/leeward będzie podlegał odrzuceniu w przypadku rozegrania minimum czterech wyścigów krótkich.

#### 17. ZMIANA ZAWODNIKA LUB WYPOSAŻENIA

- 17.1. Zamiana zawodnika jest niedozwolona bez uprzedniej pisemnej zgody komisji regatowej. Dopuszczalna jest elektroniczna forma takiej zgody (email)
- 17.2. Wymiana uszkodzonego lub utraconego wyposażenia jest niedozwolona bez zgody komisji regatowej. Prośby o wymianę muszą być składane do komisji przy pierwszej nadarzącej się okazji.

#### 18. NAGRODY

Zgodnie z Zawiadomieniem o Regatach.

#### 19. ZASTRZEŻENIE ODPOWIEDZIALNOŚCI

Zawodnicy uczestniczą w regatach całkowicie na własne ryzyko - Patrz przepis 4, Decyzja o uczestniczeniu w wyścigu. Organizator nie przyjmie żadnej odpowiedzialności za uszkodzenia sprzętu lub uszkodzenia osób lub śmierci w związku z regatami, przed, podczas lub po regatach.

#### 20. UBEZPIECZENIE

Każdy uczestniczący jacht musi być ubezpieczony posiadając ważne ubezpieczenie od odpowiedzialności cywilnej (OC) wg zarządzenia PZZ na czas regat (kwota min 1.500.000 EUR lub równoważna)

**Komisja Regatowa Życzy wszystkim uczestnikom regat sukcesów**

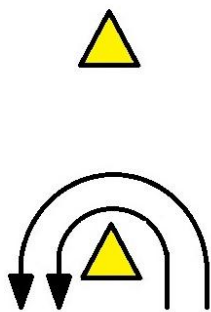
**Sędzia Główny**

**Wojciech Denderski**

## Załącznik 1

Trasa dla grupy **ORC**:

START – boja nawietrzna 1 – bramka  
wyznaczona przez boję startową i statek  
KS – boja nawietrzna 1 - META



Trasa dla grupy **KWR**:

START – boja nawietrzna 2 – META

